

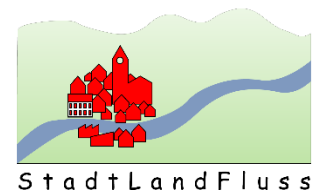
Bauvorhaben Goethestraße / Erlenbachstraße (Grundstück Erlenbachstraße 1) Mühlacker

Relevanzprüfung zum Artenschutz



Auftraggeber: W.O. Verwaltung GmbH
Im Erkerstal 1-5
71739 Oberriexingen

Auftragnehmer: StadtLandFluss
Plochinger Straße 14/3
72622 Nürtingen



StadtLandFluss

In Zusammenarbeit mit: **Stauss & Turni**
Gutachterbüro für faunistische Untersuchungen
Heinlenstraße 16
72072 Tübingen



Bearbeitung: Dr. Michael Stauss (Stauss & Turni)
Dipl.-Geogr. Anja Gentner (StadtLandFluss)

Datum: 21.05.2024

Inhalt

1	ANLASS UND AUFGABENSTELLUNG	3
2	RECHTLICHE GRUNDLAGEN	3
3	METHODIK	5
4	UNTERSUCHUNGSGEBIET	6
5	ABSCHICHTUNG RELEVANTER ARTEN	8
6	RELEVANTE ARTENGRUPPEN	12
6.1	VÖGEL	12
6.2	FLEDERMÄUSE.....	12
7	MAßNAHMEN	13
7.1	VERMEIDUNGSMÄßNAHMEN	13
7.2	CEF-MAßNAHMEN UND MAßNAHMENEMPFEHLUNGEN.....	14
8	FAZIT	14
9	LITERATURVERZEICHNIS	15

1 Anlass und Aufgabenstellung

In Mühlacker ist ein Abbruch des Bestandsgebäudes und eine Neubebauung des Grundstücks an der Ecke Goethestraße / Erlenbachstraße (Adresse: Erlenbachstraße 1) geplant. Um ausschließen zu können, dass durch das geplante Vorhaben sowohl streng geschützte als auch besonders geschützte Arten beeinträchtigt werden, ist die Betroffenheit dieser Arten durch eine artenschutzrechtliche Relevanzprüfung abzuklären. Durch eine projektspezifische Abschichtung des zu prüfenden Artenspektrums müssen diejenigen Arten einer saP nicht unterzogen werden, für die eine verbotstatbeständige Betroffenheit durch das Vorhaben mit hinreichender Sicherheit ausgeschlossen werden kann. Deshalb wird in einem ersten Schritt die Relevanz ermittelt. Die Relevanzprüfung kann mit Hilfe von Datenrecherchen oder/und durch eine Vorbegehung zur Ermittlung geeigneter Lebensraumbedingungen erfolgen. Hierdurch werden die Arten identifiziert, die vom Vorhaben tatsächlich betroffen sein können. Für den Fall der Relevanz erfolgt dann im zweiten Schritt die spezielle artenschutzrechtliche Prüfung.

2 Rechtliche Grundlagen

Europarechtlich ist der Artenschutz in den Artikeln 12, 13 und 16 der Richtlinie 92/43/EWG des Rates zur Erhaltung der natürlichen Lebensräume sowie der wild lebenden Tiere und Pflanzen vom 21.05.1992 (FFH-Richtlinie) sowie in den Artikeln 5 bis 7 und 9 der Richtlinie 79/409/EWG des Rates über die Erhaltung der wild lebenden Vogelarten vom 02.04.1979 (Vogelschutzrichtlinie) verankert. Im nationalen deutschen Naturschutzrecht ist der Artenschutz in den Bestimmungen der §§ 44 und 45 BNatSchG enthalten. Entsprechend § 44 Abs. 5 Satz 5 BNatSchG gelten die artenschutzrechtlichen Verbote bei nach § 15 Abs. 1 unvermeidbare Beeinträchtigungen durch Eingriffe in Natur und Landschaft, die nach § 17 Abs. 1 oder Abs. 3 zugelassen oder von einer Behörde durchgeführt werden, sowie für Vorhaben im Sinne des § 18 Abs. 2 Satz 1 nur für die in Anhang IV der FFH-Richtlinie aufgeführte Tier- und Pflanzenarten sowie für die Europäischen Vogelarten (europarechtlich geschützte Arten).

Im Rahmen der artenschutzrechtlichen Prüfung wird für diese relevanten Arten untersucht, ob nachfolgende Verbotstatbestände des § 44 Abs. 1 BNatSchG erfüllt sind. Es ist verboten,

1. wild lebenden Tieren der besonders geschützten Arten nachzustellen, sie zu fangen, zu verletzen oder zu töten oder ihre Entwicklungsformen aus der Natur zu entnehmen, zu beschädigen oder zu zerstören,

2. wild lebende Tiere der streng geschützten Arten und der europäischen Vogelarten während der Fortpflanzungs-, Aufzucht-, Mauser-, Überwinterungs- und Wanderungszeiten erheblich zu stören; eine erhebliche Störung liegt vor, wenn sich durch die Störung der Erhaltungszustand der lokalen Population einer Art verschlechtert,

3. Fortpflanzungs- oder Ruhestätten der wild lebenden Tiere der besonders geschützten Arten aus der Natur zu entnehmen, zu beschädigen oder zu zerstören.

4. wildlebende Pflanzen der besonders geschützten Arten oder ihre Entwicklungsformen aus der Natur zu entnehmen, sie oder ihre Standorte zu beschädigen oder zu zerstören

Artenschutzrechtliche Prüfung bei Vorhaben nach § 44 Abs. 1 und 5 BNatSchG

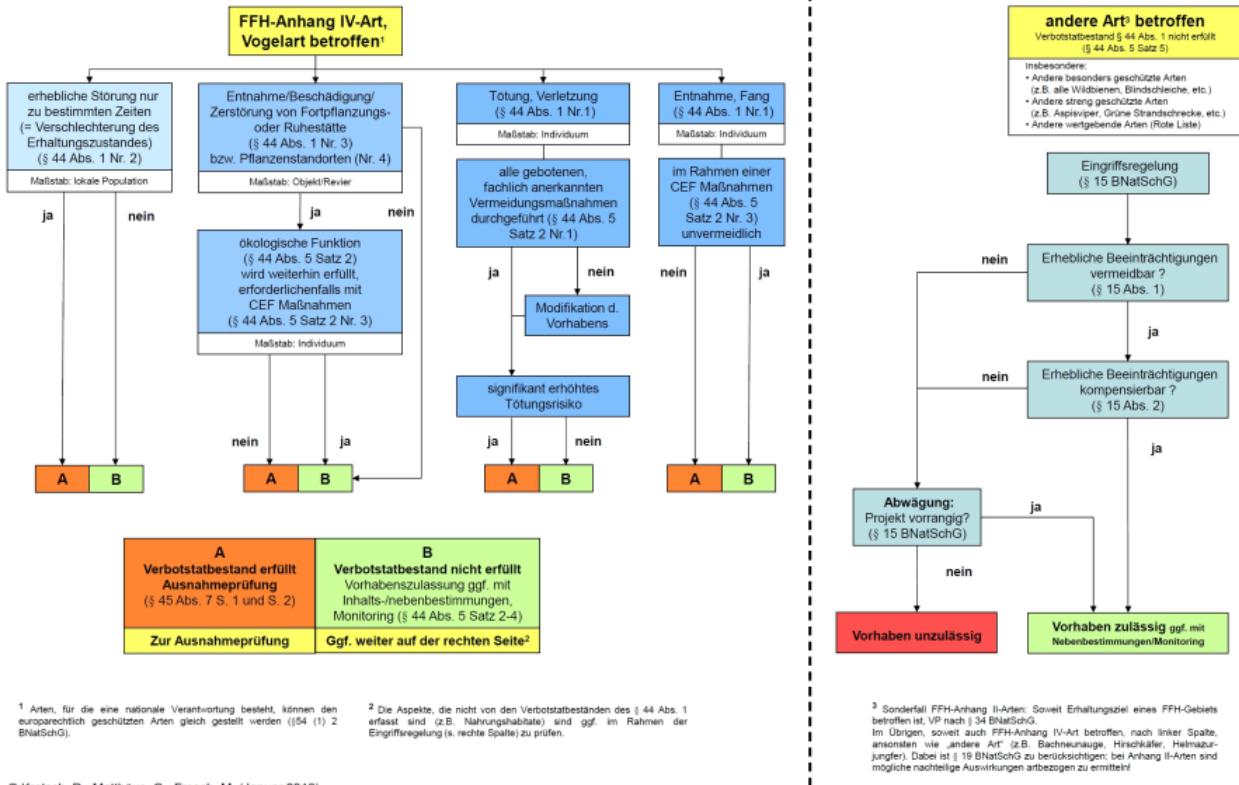


Abb. 1: Ablaufschema einer artenschutzrechtlichen Prüfung (KRATSCH ET AL. 2018)

In den Bestimmungen des § 44 Abs. 5 BNatSchG sind verschiedene Einschränkungen hinsichtlich der Verbotstatbestände enthalten. Danach liegt ein Verstoß gegen das Tötungs- und Verletzungsverbot nach § 44 Abs. 1 Nr. 1 nicht vor, wenn die Beeinträchtigung durch den Eingriff oder das Vorhaben das Tötungs- und Verletzungsrisiko für die Exemplare der betroffenen Arten nicht signifikant erhöht und diese Beeinträchtigung bei Anwendung der gebotenen, fachlich anerkannten Schutzmaßnahmen nicht vermieden werden kann. Gegen das Verbot des Nachstellens und Fangens wild lebender Tiere und der Entnahme, Beschädigung oder Zerstörung ihrer Entwicklungsformen nach § 44 Abs. 1 Nr. 1 liegt kein Verstoß vor, wenn die Tiere oder ihre Entwicklungsformen im Rahmen einer erforderlichen Maßnahme, die auf den Schutz der Tiere vor Tötung oder Verletzung oder ihrer Entwicklungsformen vor Entnahme, Beschädigung oder Zerstörung und die Erhaltung der ökologischen Funktion der Fortpflanzungs- oder Ruhestätten im räumlichen Zusammenhang gerichtet ist, beeinträchtigt werden und diese Beeinträchtigungen unvermeidbar sind. Sofern die ökologische Funktion der von dem Eingriff oder Vorhaben betroffenen Fortpflanzungs- und Ruhestätten im räumlichen Zusammenhang weiterhin erfüllt wird, liegt zudem kein Verstoß gegen § 44 Abs. 1 Nr. 3 vor.

Zur Sicherung der ökologischen Funktion können auch vorgezogene Ausgleichsmaßnahmen (CEF-Maßnahmen) durchgeführt werden. Werden Verbotstatbestände nach § 44 BNatSchG erfüllt, so kann das Vorhaben bei Erfüllung bestimmter Ausnahmevoraussetzungen (§ 45 Abs. 7 BNatSchG) unter Umständen dennoch zugelassen werden.

Einige zentrale Begriffe des BNatSchG sind vom Gesetzgeber nicht abschließend definiert worden, so dass eine fachliche Interpretation und Definition der fraglichen Begrifflichkeiten zur Bewertung der rechtlichen Konsequenzen erforderlich werden. Die Verwendung dieser Begrifflichkeiten im vorliegenden Fachgutachten orientiert sich an den in der Fachliteratur vorgeschlagenen und diskutierten Definitionen (z. B. GUIDANCE DOCUMENT 2007, Kiel 2007, LANA 2009).

3 Methodik

Die Relevanzprüfung erfolgt durch Datenrecherchen (Publikationen, Datenbanken der LUBW) und durch eine Geländebegehung zur Ermittlung der Habitatpotenziale für die relevanten Arten/Artengruppen. Durch die Habitatpotenzialanalyse wird eine Voreinschätzung der Lebensraumbedingungen und des zu erwartenden Artenspektrums getroffen. Hierbei wird insbesondere eine Einschätzung hinsichtlich des Vorkommens besonders oder streng geschützter Arten vorgenommen. Abschließend wird das artenschutzrechtliche Konfliktpotenzial hinsichtlich der Verbotstatbestände des § 44 BNatSchG ermittelt, um daraus die planerischen Konsequenzen und das weitere Vorgehen ableiten zu können. Für die nach der Relevanzprüfung ggf. verbleibenden relevanten Arten sind weitere Prüfschritte im Rahmen einer speziellen artenschutzrechtlichen Prüfung erforderlich. Für die Ermittlung der vorhandenen Habitatstrukturen wurde eine Begehung am 29.04.2024 durchgeführt. Für die Bewertung wurden die Kriterien Gefährdung, Schutzstatus und Seltenheit der Tierarten herangezogen. Als wertgebend wurden alle in den Roten Listen aufgeführten Arten betrachtet, ferner nach BNatSchG streng geschützte Arten, regional seltene Arten sowie Arten des Anhangs IV der FFH-Richtlinie und Vogelarten des Anhangs I der EU-Vogelschutzrichtlinie. Zur Beschreibung des Gefährdungsstatus der untersuchten Tierarten wurden folgende Rote Listen verwendet:

	Baden-Württemberg	Deutschland
Vögel	KRAMER et al. (2022)	RYSILAVY et al. (2020)
Säugetiere	BRAUN & DIETERLEN (2003)	MEINIG et al. (2020)
Schmetterlinge	EBERT et al. (2008)	BINOT-HAFKE et al. (2011)
Reptilien	LAUFER & WAITZMANN (2022)	ROTE-LISTE-GREMIUM AMPHIBIEN UND REPTILIEN (2020)
Amphibien	LAUFER & WAITZMANN (2022)	ROTE-LISTE-GREMIUM AMPHIBIEN UND REPTILIEN (2020)
Libellen	HUNGER & SCHIEL (2006)	OTT ET AL. (2015)
Schnecken und Muscheln	ARBEITSGRUPPE MOLLUSKEN BW (2008)	BINOT-HAFKE et al. (2011)
Totholzkäfer	BENSE (2002)	RIES et al. (2021)
Pflanzen	BREUNIG & DEMUTH (2023)	METZING et al. (2018)

Den verwendeten Roten Listen, Richtlinien und Schutzkonzepten liegen die folgenden Einstufungen zugrunde:

1	Vom Aussterben bedroht	R	Art mit geographischer Restriktion
2	Stark gefährdet	D/G	Daten defizitär, Gefährdung anzunehmen
3	Gefährdet	?	Gefährdungsstatus unklar
V	Vorwarnliste/potenziell gefährdet	i	gefährdete wandernde Art

4 Untersuchungsgebiet

Das Plangebiet liegt in der Innenstadt von Mühlacker und umfasst die Grundstücke 1696 und 1996/1 an der Ecke Goethestraße / Erlenbachstraße (Adresse: Erlenbachstraße 1). Geplant ist ein Abbruch des Bestandsgebäudes und eine Neubebauung mit Wohn- und Geschäftsgebäuden. Bei dem zum Abbruch vorgesehenen Gebäude handelt es sich um ein älteres Haus mit Läden im Erdgeschoss und Wohnnutzung im Obergeschoss. Das Dachgeschoss ist ausgebaut und wird ebenfalls genutzt. Anbauten umfassen Garagen, Schuppen und ein Gewächshaus. Der Garten ist insbesondere für die innerstädtische Lage recht groß und dicht bewachsen mit Strauchpflanzungen, Hecken und Bäumen, darunter einige große und ältere Exemplare. Freie Wiesenflächen sind beschattet und eher feucht. Ein Gartenteich existiert nicht (vgl. Abb. 2 und 3).

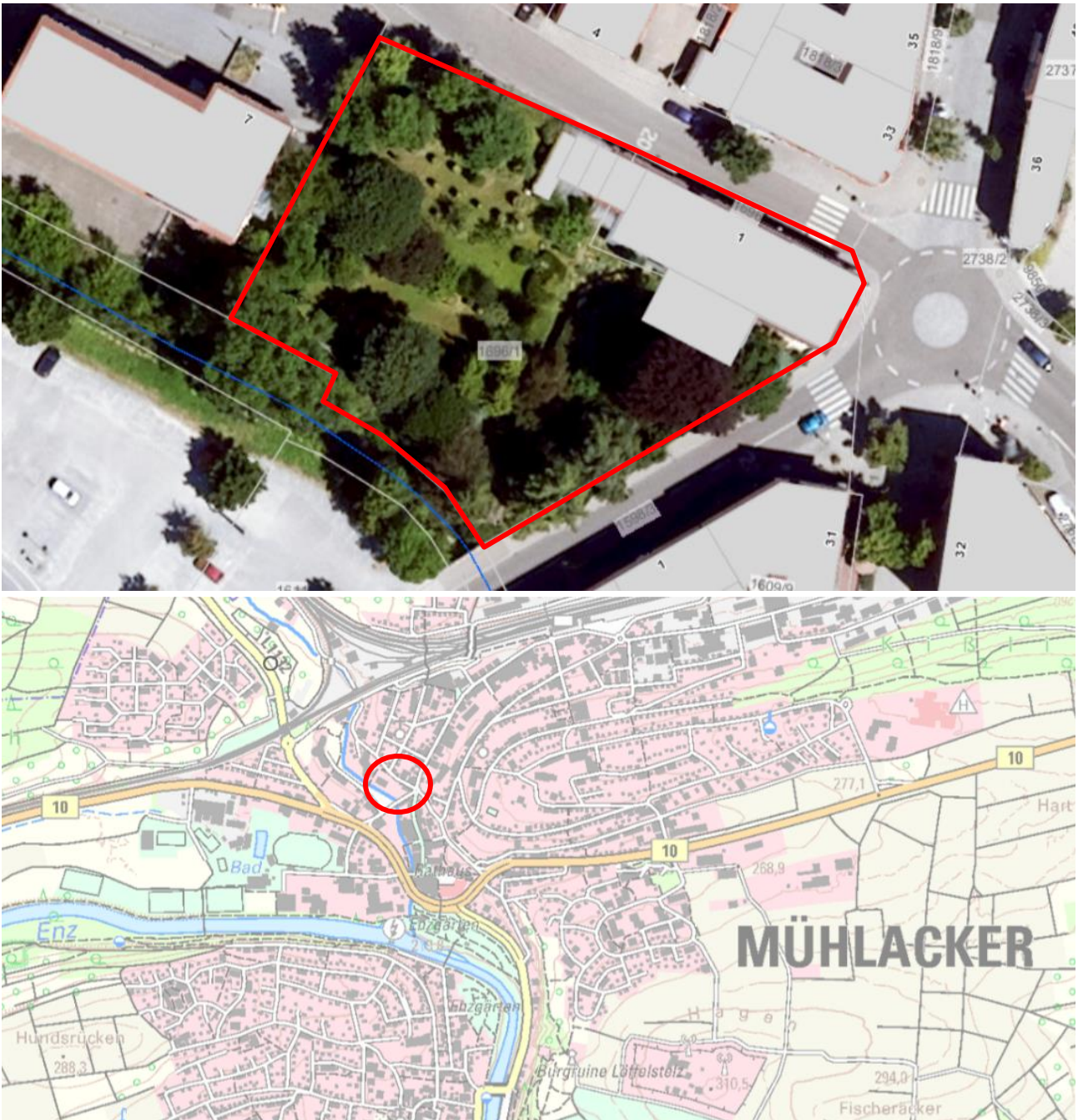


Abb. 2: Lage und Abgrenzung des Plangebietes (Grundlage: LUBW KARTENDIENST)

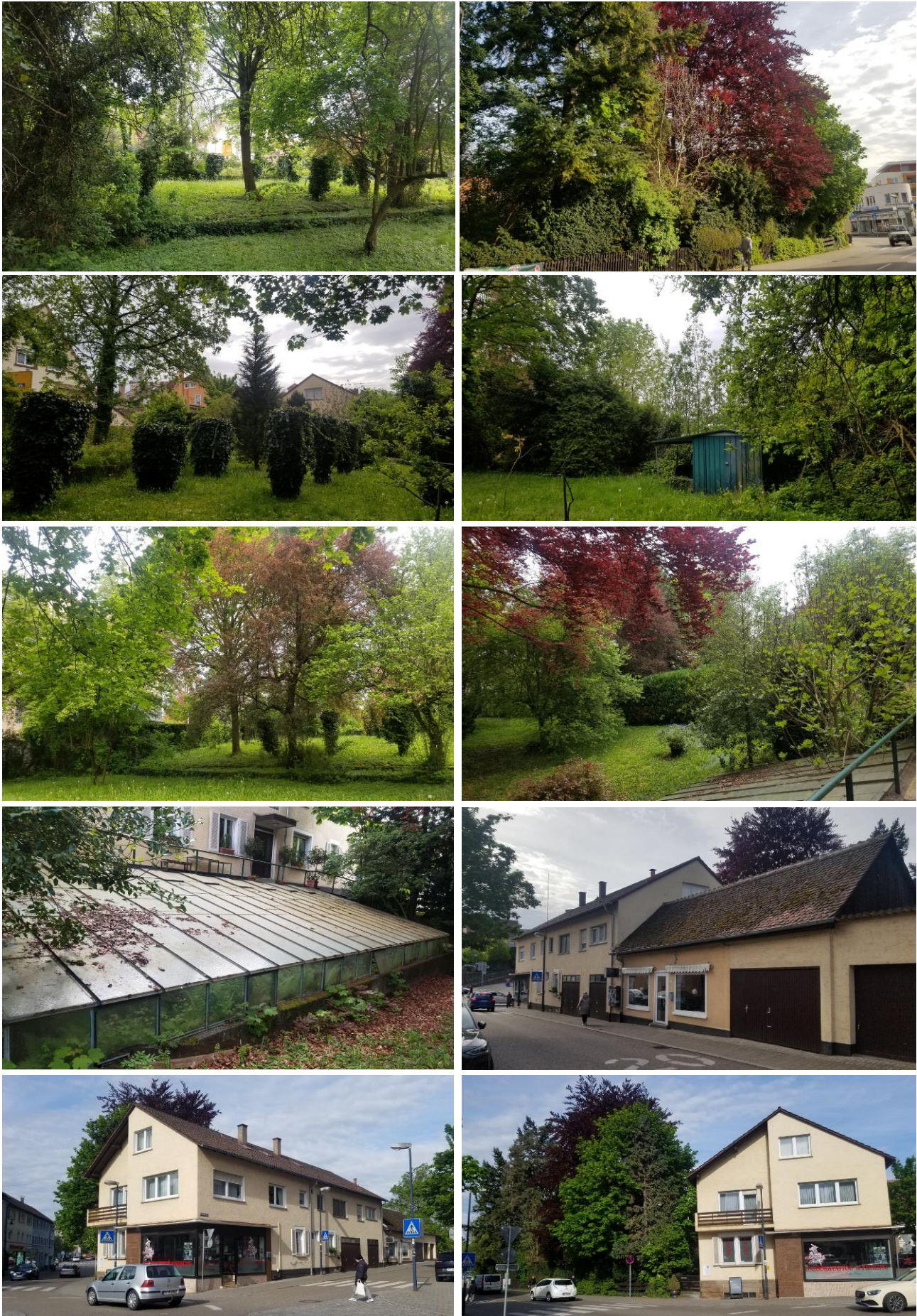


Abb. 3: Aktuelle Situation im Plangebiet (April 2024)

5 Abschichtung relevanter Arten

Anhand der festgestellten Habitatstrukturen und der bekannten Verbreitungsareale erfolgt unter Berücksichtigung der projektspezifischen Wirkfaktoren und der geplanten Vermeidungs- und Minimierungsmaßnahmen eine gestufte Abschichtung der in Baden-Württemberg vorkommenden europarechtlich geschützten Arten nach Anhang IV der FFH-Richtlinie und Art. 1 der EU-Vogelschutzrichtlinie (vgl. Tab. 1). Die Nichtrelevanz einer Art begründet sich entweder durch die Lage des Vorhabenswirkraums außerhalb des bekannten Verbreitungsgebiets der Art (A), durch eine fehlende Habitateignung innerhalb des Vorhabenwirkraums (H) oder durch eine projektspezifisch so geringe Betroffenheit (B), dass mit hinreichender Sicherheit davon ausgegangen werden kann, dass keine Verbotstatbestände erfüllt werden können. Das jeweilige Abschichtungskriterium ist in der nachfolgenden Tabelle artspezifisch angegeben. Die nicht abgeschichteten Arten, für die sich ein Vorkommen im Vorhabenswirkraum und eine projektbezogene Betroffenheit nicht ausschließen lassen, bilden die artenschutzrechtlich prüfrelevanten Arten (P).

Tab. 1: Abschichtungstabelle – In Baden-Württemberg vorkommende Arten nach Anhang IV der FFH-Richtlinie und europäische Vogelarten (Art. 1 der EU-Vogelschutzrichtlinie)

Vögel				
P	Art bzw. Artengruppe	A/H	B	Bemerkung
X	Brutvögel			vgl. Kap. 6.1
Säugetiere				
P	Art bzw. Artengruppe	A/H	B	Bemerkung
	Biber <i>Castor fiber</i>	X		
	Feldhamster <i>Cricetus cricetus</i>	X		
	Haselmaus <i>Muscardinus avellanarius</i>	X		
	Luchs <i>Lynx lynx</i>	X		
	Wildkatze <i>Felis silvestris</i>	X		
	Wolf <i>Canis lupus</i>	X		
X	Artengruppe „Fledermäuse“ <i>Microchiroptera</i>			vgl. Kap. 6.2
Reptilien				
P	Art bzw. Artengruppe	A/H	B	Bemerkung
	Äskulapnatter <i>Zamenis longissima</i>	X		
	Europäische Sumpfschildkröte <i>Emys orbicularis</i>	X		
	Mauereidechse <i>Podarcis muralis</i>	X		

	Schlingnatter <i>Coronella austriaca</i>	X		
	Zauneidechse <i>Lacerta agilis</i>	X		Wiesenflächen innerhalb des Gartens sind durch die Gehölzbestände beschattet und eher feucht. Essentielle Habitatstrukturen wie ungestörte Sonn- und Eiablageplätze und Nahrungshabitate wie magere, besonnte Randstrukturen sind nicht vorhanden. Durch die innerörtliche Lage besteht keine Vernetzung mit potenziellen Lebensräumen im weiteren Umfeld. Die Lebensraumansprüche der Zauneidechse werden somit insgesamt nicht erfüllt und ein Vorkommen kann mit hinreichender Sicherheit ausgeschlossen werden.
Amphibien				
P	Art bzw. Artengruppe	A/H	B	Bemerkung
	Alpensalamander <i>Salamandra atra</i>	X		
	Europäischer Laubfrosch <i>Hyla arborea</i>	X		
	Geburtshelferkröte <i>Alytes obstetricans</i>	X		
	Gelbbauchunke <i>Bombina variegata</i>	X		
	Kammolch <i>Triturus cristatus</i>	X		
	Kleiner Wasserfrosch <i>Rana lessonae</i>	X		
	Knoblauchkröte <i>Pelobates fuscus</i>	X		
	Kreuzkröte <i>Bufo calamita</i>	X		
	Moorfrosch <i>Rana arvalis</i>	X		
	Springfrosch <i>Rana dalmatina</i>	X		
	Wechselkröte <i>Bufo viridis</i>	X		
Schmetterlinge				
P	Art bzw. Artengruppe	A/H	B	Bemerkung
	Apollofalter <i>Parnassius apollo</i>	X		
	Blauschillernder Feuerfalter <i>Lycaena helle</i>	X		
	Dunkler Wiesenknopf-Ameisenbläuling <i>Maculinea nausithous</i>	X		
	Eschen-Scheckenfalter <i>Euphydryas maturna</i>	X		

	Gelbringfalter <i>Lopinga achine</i>	X		
	Großer Feuerfalter <i>Lycaena dispar</i>	X		
	Haarstrangwurzeleule <i>Gortyna borelii lunata</i>	X		
	Heller Wiesenknopf- Ameisenbläuling <i>Maculinea teleius</i>	X		
	Nachtkerzenschwärmer <i>Proserpinus proserpina</i>	X		
	Quendel-Ameisenbläuling <i>Maculinea arion</i>	X		
	Schwarzer Apollofalter <i>Parnassius mnemosyne</i>	X		
	Wald-Wiesenvögelchen <i>Coenonympha hero</i>	X		
Käfer				
P	Art bzw. Artengruppe	A/H	B	Bemerkung
	Alpenbock <i>Rosalia alpina</i>	X		
	Eremit, Juchtenkäfer <i>Osmoderma eremita</i>	X		Bäume mit Habitatpotenzial für den Juchtenkäfer und sonstige Totholzkäfer sind nicht vorhanden. Die größeren und älteren Exemplare verfügen nicht über entsprechende Mulmhöhlen oder relevante Totholzanteile
	Heldbock <i>Cerambyx cerdo</i>	X		
	Schmalbindiger Breitflügel- Tauchkäfer <i>Graphoderus bilineatus</i>	X		
	Vierzähniger Mistkäfer <i>Bolbelasmus unicornis</i>	X		
Libellen				
P	Art bzw. Artengruppe	A/H	B	Bemerkung
	Asiatische Keiljungfer <i>Gomphus flavipes</i>	X		
	Große Moosjungfer <i>Leucorrhinia pectoralis</i>	X		
	Grüne Flussjungfer <i>Ophiogomphus cecilia</i>	X		
	Sibirische Winterlibelle <i>Sympecma paedisca</i>	X		
	Zierliche Moosjungfer <i>Leucorrhinia caudalis</i>	X		

Weichtiere				
P	Art bzw. Artengruppe	A/H	B	Bemerkung
	Bachmuschel <i>Unio crassus</i>	X		
	Zierliche Tellerschnecke <i>Anisus vorticulus</i>	X		
Pflanzen				
P	Art bzw. Artengruppe	A/H	B	Bemerkung
	Biegsames Nixenkraut <i>Najas flexilis</i>	X		
	Bodensee-Vergissmeinnicht <i>Myosotix rehsteineri</i>	X		
	Dicke Trespe <i>Bromus grossus</i>	X		
	Frauenschuh <i>Cypripedium calceolus</i>	X		
	Kleefarn <i>Marsilea quadrifolia</i>	X		
	Kriechender Sellerie <i>Apium repens</i>	X		
	Liegendes Büchsenkraut <i>Lindernia procumbens</i>	X		
	Prächtiger Dünenfarn <i>Trichomanes speciosum</i>	X		
	Sand-Silberscharte <i>Jurinea cyanooides</i>	X		
	Sommer-Schraubenstendel <i>Spiranthes aestivalis</i>	X		
	Sumpf-Glanzkraut <i>Liparis loeselii</i>	X		
	Sumpf-Siegwurz <i>Gladiolus palustris</i>	X		
Abschichtungskriterien				
P:	X = Vorkommen der Art(en) im Wirkraum und vorhabenbezogene Verbotstatbestände nach § 44 (1) BNatSchG nicht ausgeschlossen = prüfrelevant (X) = Vorkommen der Art(en) im Wirkraum möglich; Erfüllung artenschutzrechtlicher Verbotstatbestände durch Maßnahmen vermeidbar; ohne Durchführung von Maßnahmen = prüfrelevant			
A/H:	X = Wirkraum des Vorhabens liegt außerhalb des bekannten Verbreitungsgebiets der Art(en) (A) oder: innerhalb des Wirkraums sind die Habitatsprüche der Art(en) grundsätzlich nicht erfüllt (H)			
B:	X = Verbotstatbestände nach § 44 (1) BNatSchG können trotz möglichem Vorkommen der Art(en) ausgeschlossen werden (z.B. keine Habitat-Betroffenheit, fehlende Empfindlichkeit, geringe Reichweite der Wirkfaktoren etc.)			

6 Relevante Artengruppen

6.1 Vögel

Die Gehölzbestände des Plangebiets bieten vor allem Brutmöglichkeiten für Gehölzfreibrüter und in Bodennähe brütende Arten. Im Zuge der Übersichtsbegehung wurden Rotkehlchen, Amsel, Ringeltaube, Grünfink, Zilpzalp und Mönchsgrasmücke innerhalb des Gartens und in den Gehölzen entlang des angrenzenden Erlenbachs beobachtet. Größere Baumhöhlen oder Nistkästen konnten nicht festgestellt werden, allerdings sind Kleinhöhlenbrüter wie z.B. Kohl- und Blaumeise an schlecht einsehbaren Stellen nicht auszuschließen. Das Bestandsgebäude bietet Potenzial für Gebäudebrüter. Bei der Übersichtsbegehung wurden keine Haussperlinge beobachtet. Ein Hausrotschwanz brütet am gegenüberliegenden Gebäude. Beobachtet wurden Mauersegler über der Siedlung, wobei noch keine Aussage getroffen werden, welche(s) Gebäude von diesen als Brutplatz genutzt wird (bzw.werden). Mehlschwalbennester sind am Gebäude nicht vorhanden.

Alle europäischen Vogelarten sind durch Art. 1 der EU-Vogelschutzrichtlinie europarechtlich geschützt und damit hinsichtlich der artenschutzrechtlichen Verbote des § 44 BNatSchG untersuchungsrelevant. Für die Artengruppe der Vögel ist daher eine vertiefende Untersuchung im Rahmen einer speziellen artenschutzrechtlichen Prüfung erforderlich. Hierfür ist eine Revierkartierung im Plangebiet und angrenzenden Kontaktlebensraum nach anerkanntem Methodenstandard (z. B. Südbeck et al. 2005) durchzuführen.

6.2 Fledermäuse

Einige Fledermausarten besiedeln Quartiere in und an Gebäuden. Die Quartieransprüche unterscheiden sich dabei zwischen den Arten. Die eher frei hängenden Arten besiedeln bevorzugt ungestörte und geräumige Dachstühle oder Kellerräume. Spaltenbewohnenden Arten stehen eine Vielzahl von Quartiermöglichkeiten zur Verfügung. Spalten ab 1,5 cm Breite können als Tages- und manchmal auch als Wochenstubenquartier genutzt werden (DIETZ ET AL. 2007). Spaltenquartiere an Gebäuden befinden sich beispielsweise hinter Wandverkleidungen, in Hohlräumen hinter Flachdachabschlüssen (Attika), hinter Fensterläden und in Rollladenkästen, im Dachbereich oder in Spalten und Löchern im Mauerwerk. Auch größere Bäume innerhalb des Plangebietes können in Baumhöhlen und Rindenspalten Quartierpotenzial für Fledermäuse bieten.

Im Zuge der Übersichtsbegehung wurden keine besonderen Hinweise auf Fledermausvorkommen festgestellt. Eine Kontrolle der Fensterläden, die sich alle zugänglich auf Höhe des Erdgeschosses befinden, ergab ebenfalls keine Nachweise. Das Dachgeschoss ist ausgebaut, so dass kein durch Fledermäuse nutzbarer Dachboden vorhanden ist. Quartiere im Bereich der Fassade, der Dächer und der Gehölzbestände sind jedoch möglich.

Alle Fledermausarten sind im Anhang IV der FFH-Richtlinie aufgeführt und darüber hinaus national streng geschützt und damit hinsichtlich der artenschutzrechtlichen Verbote des § 44 BNatSchG untersuchungsrelevant.

7 Maßnahmen

7.1 Vermeidungsmaßnahmen

Weitere Vermeidungsmaßnahmen können sich aus der speziellen artenschutzrechtlichen Prüfung ergeben.

Bauzeitenregelungen

Gehölzrodungen sind zur Vermeidung einer unbeabsichtigten Tötung oder Störung von Brutvögeln und Fledermäusen im Zeitraum Anfang Oktober bis Ende Februar durchzuführen, die Rodung größerer Bäume ist auf den Zeitraum Anfang November bis Ende Februar beschränkt.

Vogelfreundliche Verglasung

Verglasungen müssen so ausgeführt werden, dass die Glasscheiben für Vögel als Hindernis erkennbar sind. Vögel kollidieren insbesondere dann mit Glasscheiben, wenn sie durch diese hindurchsehen und die Landschaft oder den Himmel dahinter wahrnehmen können oder wenn diese stark spiegeln. Mit Kollisionen ist fast überall und an jedem Gebäudetyp zu rechnen. Grundsätzlich lässt sich keine Größe von Glasscheiben oder sonstigen transparenten oder spiegelnden Flächen ableiten, ab der eine Gefährdung vorliegt. Es ist jedoch plausibel, dass die Gefährdung durch Vogelschlag mit der Flächengröße zunimmt. Weitere Details können den folgenden Veröffentlichungen entnommen werden, die aktuell hinsichtlich der Details zum Vogelschutz an Glasscheiben als Stand der Technik anzusehen sind:

- RÖSSLER ET AL. (2022): Vogelfreundliches Bauen mit Glas und Licht
- BUND NRW (HRSG): Vogelschlag an Glas
- LÄNDERARBEITSGEMEINSCHAFT DER VOGELSCHUTZWARTEN (2022): Vermeidung von Vogelverlusten an Glasscheiben: Bewertung des Vogelschlagrisikos an Glas.

Schutz nachtaktiver Tiere (Außenbeleuchtung)

Zur Vermeidung raumwirksamer Lichtemissionen sowie einer unnötigen Lockwirkung auf Insekten sind bei der Außenbeleuchtung abgeschirmte, insektenverträgliche Lichtquellen (z.B. warmweiße LEDs) zu verwenden. Die Außenbeleuchtungen sind so zu konstruieren, dass der Lichtstrahl überwiegend von oben nach unten geführt und nur die zu beleuchtende Fläche angestrahlt wird. Horizontal oder diffus und ungerichtet strahlende Lampen dürfen nicht verwendet werden. Generell müssen geschlossene Leuchten verwendet werden. Insgesamt sind Beleuchtungsumfang und –intensität sowie die Länge der nächtlichen Beleuchtungsdauer auf das notwendige Maß zu beschränken (eine Möglichkeit ist hier auch der Einsatz von Bewegungsmeldern). Zum aktuellen Kenntnisstand zur Lichtverschmutzung und Fledermausschutz wird auf Zschorn & Fritze (2022) verwiesen.

Vermeidung von Kleintierfallen

Bauliche Anlagen sind so zu gestalten, dass keine Kleintierfallen entstehen. Licht- und Lüftungsschächte sind dazu abzudecken (z.B. mit feinmaschigem Gittergeflecht / Metallnetz mit Maschenweite max. 5 mm) oder deren Ränder zu überhöhen bzw. mit Sperrelementen zu sichern (Absatz mind. 15 cm). Entwässerungsschächte sind ebenfalls gegen einfallende Tiere zu sichern oder mit Ausstiegshilfen auszustatten. Auch offene Kellertreppen müssen entsprechend überhöht oder alternativ mit Ausstiegshilfen versehen werden (z.B. Amphibienleiter oder schmale gepflasterte Rampe am Treppenrand).

7.2 CEF-Maßnahmen und Maßnahmenempfehlungen

Vorgezogene Ausgleichsmaßnahmen (CEF-Maßnahmen) ergeben sich bei Bedarf aus der speziellen artenschutzrechtlichen Prüfung.

Maßnahmenempfehlung: Um das Angebot an Nistplätzen und Fledermausquartieren generell zu erhöhen, wird empfohlen, an dem Neubau **Fledermausquartiere** sowie **Nistkästen** für ubiquitäre Gebäudebrüter anzubringen.

Außerdem wird empfohlen zu prüfen, ob zumindest ein Teil des Baumbestandes erhalten bleiben kann.

8 Fazit

Die vorliegende artenschutzrechtliche Relevanzprüfung kommt zu dem Ergebnis, dass im Untersuchungsgebiet für die Artengruppen der **Vögel** und **Fledermäuse** Habitatpotenzial vorhanden ist und ein Vorkommen sowie eine Betroffenheit jeweils nicht ausgeschlossen werden kann. Eine Bewertung im Sinne von § 44 (1) Nr. 1 bis 3 BNatSchG ist für die genannten Arten(gruppen) erst anhand zusätzlicher Daten möglich, weshalb eine vertiefende Untersuchung im Rahmen einer speziellen artenschutzrechtlichen Prüfung erforderlich ist.

Aufgrund fehlender oder ungeeigneter Lebensraumstrukturen und der Verbreitungssituation der einzelnen Arten ist ein **Vorkommen weiterer artenschutzrechtlich relevanter Arten bzw. Artengruppen** einschließlich ihrer Entwicklungsformen nicht zu erwarten

9 Literaturverzeichnis

- ARBEITSGRUPPE MOLLUSKEN BW (2008): Rote Liste und Artenverzeichnis der Schnecken und Muscheln Baden-Württembergs. Naturschutz-Praxis, Artenschutz 12.
- BENSE, U. (2002): Verzeichnis und Rote Liste der Totholzkäfer Baden-Württembergs. Naturschutz Landschaftspflege Bad.-Württ. Bd. 74.
- BIHARI, Z. (2004): The roost preference of *Nyctalus noctula* (Chiroptera, Vespertilionidae) in summer and the ecological background of their urbanization. *Mammalia* 68: 329-336.
- BIHARI, Z., BAKOS, J. (2001): Roost selection of *Nyctalus noctula* (Chiroptera, Vespertilionidae) in urban habitat. *Proc. VIIIth European Bat Research Symp. 2*, 29-39.
- BINOT, M., BLESS, R., BOYE, P., GRUTTKE, H., PRETSCHER, P. (Bearb.) (1998): Rote Liste gefährdeter Tiere Deutschlands.
- BINOT-HAFKE, M., BALZER, S., BECKER, N., GRUTTKE, H., HAUPT, H., HOFBAUER, N., LUDWIG, G., MATZKE-HAJEK, G. & STRAUCH, M (RED.) (2011): Rote Liste gefährdeter Tiere, Pflanzen und Pilze Deutschlands, Band 3: Wirbellose Tiere (Teil 1).
- BLANKE, I. (2004): Die Zauneidechse - zwischen Licht und Schatten. *Z. Herpetologie Beiheft 7*. Laurenti-Verlag, Bielefeld.
- BRAUN, M.; DIETERLEN, F.; HÄUSSLER, U.; KRETZSCHMAR, F.; MÜLLER, E.; NAGEL, A.; PEGEL, M.; SCHLUND, W. & TURNI, H. (2003): Rote Liste der gefährdeten Säugetiere in Baden-Württemberg. – In: Braun, M. & F. Dieterlen [Hrsg.] (2003): *Die Säugetiere Baden-Württembergs*, Bd. 1, p. 263-272. – Verlag Eugen Ulmer, Stuttgart.
- BREUNIG, T. & S. DEMUTH (2023): Rote Liste der Farn- und Blütenpflanzen Baden-Württembergs. - 4.Fassung, Stand 15.06.2021. - LUBW Landesanstalt für Umwelt Baden-Württemberg (Hrsg.). - Naturschutz-Praxis Artenschutz 2.
- BUND NRW (HRSG): Vermeidung von Vogelschlag an transparenten und spiegelnden Bauelementen. www.vogelsicherheit-an-glas.de
- DIETZ, C., VON HELVERSEN, O., NILL, D. (2007): *Handbuch der Fledermäuse Europas und Nordwestafrikas*. Stuttgart.
- EBERT, G., HOFMANN, A., KARBIENER, O., MEINEKE, J.-U., STEINER, A. & TRUSCH, R. (2008): Rote Liste und Artenverzeichnis der Großschmetterlinge Baden-Württembergs (Stand: 2004). LUBW Online-Veröffentlichung.
- ENTWISTLE, A. C., RACEY, P. A., SPEAKMAN, J. R. (1997): Roost selection by the brown long-eared bat *Plecotus auritus*. *J. Appl. Ecol.* 34: 399-408.
- GELLERMANN, M. & SCHREIBER, M. (2007): Schutz wildlebender Tiere und Pflanzen in staatlichen Planungs- und Zulassungsverfahren. Leitfaden für die Praxis. Schriftenreihe Natur und Recht, Band 7.
- GUIDANCE DOCUMENT (2007): Guidance document on the strict protection of animal species of Community interest under the Habitats Directive 92/43/EEC. Final version, Feb 2007, 88 S.
- GÜNTHER, A.; NIGMANN, U.; ACHTZIGER, R.; GRUTTKE, H. (Bearb.) (2005): Analyse der Gefährdungsursachen planungsrelevanter Tiergruppen in Deutschland.
- HÖLZINGER, J. ET AL. (1987-2001): *Die Vögel Baden-Württembergs*. Verlag Eugen Ulmer, Stuttgart.
- HUNGER, H. & SCHIEL, F.-J. (2006): Rote Liste der Libellen Baden-Württembergs und der Naturräume. *Libellula Supplement 7*: 3-14.
- KIEL, E.-F. (2007): Naturschutzfachliche Auslegung der „neuen“ Begriffe. Vortrag der Landesanstalt für Natur, Umwelt und Verbraucherschutz NRW im Rahmen der Werkstattgespräch des Landesbetrieb Straßenbau NRW vom 7.11.2007.
- KRAMER, M., BAUER, H.-G., BINDRICH, F., EINSTEIN, J., MAHLER, U. (2022): Rote Liste der Brutvogelarten Baden-Württembergs. 7. Fassung, Stand 31.12.2019. - Naturschutz-Praxis Artenschutz 11.
- KÜHNEL, K.-D., GEIGER, A., LAUFER, H., PODLOUCKY, R., SCHLÜPMANN, M. (2009): Rote Liste und Gesamtartenliste der Lurche (Amphibia) Deutschlands. In: Bundesamt für Naturschutz (BfN) (Hrsg.): *Rote Liste gefährdeter Tiere, Pflanzen und Pilze Deutschlands, Band 1: Wirbeltiere*, Bonn – Bad Godesberg. *Naturschutz und Biologische Vielfalt* 70 (1).
- KÜHNEL, K.-D., GEIGER, A., LAUFER, H., PODLOUCKY, R., SCHLÜPMANN, M. (2009): Rote Liste und Gesamtartenliste der Kriechtiere (Reptilia) Deutschlands. In: Bundesamt für Naturschutz (BfN) (Hrsg.): *Rote Liste gefährdeter Tiere, Pflanzen und Pilze Deutschlands, Band 1: Wirbeltiere*, Bonn – Bad Godesberg. *Naturschutz und Biologische Vielfalt* 70 (1).
- LANA (2009): Hinweise zu zentralen unbestimmten Rechtsbegriffen des Bundesnaturschutzgesetzes. StA Arten und Biotopschutz, Sitzung vom 14./15. Mai 2009.

- LÄNDERARBEITSGEMEINSCHAFT DER VOGELSCHUTZWARTEN (2022): Vermeidung von Vogelverlusten an Glasscheiben – Bewertung des Vogelschlagrisikos an Glas. Berichte zum Vogelschutz 58/59: 49-78.
- LAUFER, H. & M. WAITZMANN (2022): Rote Liste und kommentiertes Verzeichnis der Amphibien und Reptilien Baden-Württembergs. 4. Fassung. Stand 31.12.2020. – Naturschutz-Praxis Artenschutz 16.
- LAUFER, H. (2014): Praxisorientierte Umsetzung des strengen Artenschutzes am Beispiel von Zaun- und Mauereidechsen. LUBW, Naturschutz und Landschaftspflege Band 77: 94 - 142.
- LAUSEN, C. L., BARCLAY, R. M. R. (2006): Benefits of living in a building: big brown bats (*Eptesicus fuscus*) in rocks versus buildings. J. Mammalogy 87: 362-370.
- LEOPOLD, P. (2004): Ruhe- und Fortpflanzungsstätten der in Deutschland vorkommenden Tierarten nach Anhang IV der Fauna-Flora-Habitatrichtlinie. Werkvertrag im Auftrag von: Bundesamt für Naturschutz, Bonn: 202 S.
- LUBW – Landesanstalt für Umwelt, Messung und Naturschutz Baden-Württemberg [Hrsg.] (2007): Informationssystem Zielartenkonzept Baden-Württemberg. <http://www2.lubw.baden-wuerttemberg.de/public/abt5/zak/>
- LUBW – Landesanstalt für Umwelt, Messung und Naturschutz Baden-Württemberg (2013): Arten der FFH-Richtlinie (<http://www.lubw.baden-wuerttemberg.de/servlet/is/49017/>)
- MARNELL, F., PRESETNIK, P. (2010): Schutz oberirdischer Quartiere für Fledermäuse. EUROBATS Publication Series No. 4 (deutsche Version). UNEP/EUROBATS Sekretariat, Bonn, Deutschland, 59 S.
- MEINIG, H., BOYE, P., DÄHNE, M., HUTTERER, M., LANG, J. (2020): Rote Liste und Gesamtartenliste der Säugetiere (Mammalia) Deutschlands. Naturschutz und Biologische Vielfalt 170 (2): 73 S.
- MESCHÉDE, A. & RUDOLPH, B.-U. (Hrsg.) (2004): Fledermäuse in Bayern. Verlag Eugen Ulmer, Stuttgart.
- METZING, D., HOFBAUER, N., LUDWIG, G. & MATZKE-HAJEK, G. (Red.) (2018): Rote Liste gefährdeter Tiere, Pflanzen und Pilze Deutschlands, Band 7: Pflanzen.
- MKULNV (2013): Leitfaden „Wirksamkeit von Artenschutzmaßnahmen“ für die Berücksichtigung artenschutzrechtlich erforderlicher Maßnahmen in Nordrhein-Westfalen. Forschungsprojekt des MKULNV Nordrhein-Westfalen. Schlussbericht 2013.
- OTT, J., CONZE, K.-J., GÜNTHER, A., LOHR, M., MAUERSBERGER, R., ROLAND, H.-J., SUHLING, F. (2015): Rote Liste und Gesamtartenliste der Libellen Deutschlands mit Analyse der Verantwortlichkeit, dritte Fassung, Stand Anfang 2012 (Odonata). Libellula Suppl. 14: 395-422.
- PFALZER, G. (2002): Inter- und intraspezifische Variabilität der Soziallaute heimischer Fledermausarten (Chiroptera: Vespertilionidae). Dissertation Universität Kaiserslautern.
- RIES, M.; BALZER, S.; GRUTKE, H.; HAUPT, H.; HOFBAUER, N.; LUDWIG, G. & MATZKE-HAJEK, G. (2021.): Rote Liste gefährdeter Tiere, Pflanzen und Pilze Deutschlands, Band 5: Wirbellose Tiere (Teil 3). – Münster (Landwirtschaftsverlag). – Naturschutz und Biologische Vielfalt 70 (5): 189-266.
- RÖSSLER, M., DOPPLER, W., FURRER, R., HAUPT, H., SCHMID, H., SCHNEIDER, A., STEIOF, K., WEGWORTH, C. (2022): „Vogelfreundliches Bauen mit Glas und Licht“. 3., überarbeitete Auflage. Schweizerische Vogelwarte Sempach.
- ROTE-LISTE-GREMIUM AMPHIBIEN UND REPTILIEN (2020): Rote Liste und Gesamtartenliste der Reptilien (Reptilia) Deutschlands. Naturschutz und Biologische Vielfalt 170 (3): 64 S.
- ROTE-LISTE-GREMIUM AMPHIBIEN UND REPTILIEN (2020): Rote Liste und Gesamtartenliste der Amphibien (Amphibia) Deutschlands. Naturschutz und Biologische Vielfalt 170 (4): 86 S.
- Ryslavy, T., Bauer, H.-G., Gerlach, B., Hüppop, O., Stahmer, J., Südbek, P., Sudfeld, C. (2020): Rote Liste der Brutvögel Deutschlands. 6. Fassung, 30.09.2020. Ber. Vogelschutz 57: 13-112.
- SCHMIDT, P., GRODDECK, J. (2006): Kriechtiere (Reptilia) unter Mitarbeit von K. ELBING, M. HACHTEL, S. LENZ, PODLOUCKY, N. SCHNEEWEISS, M. WAITZMANN. In: SCHNITTER, P., EICHEN, C., ELLWANGER, G., NEUKIRCHEN, M. & E. SCHRÖDER (2006): Empfehlungen für die Erfassung und Bewertung von Arten als Basis für das Monitoring nach Artikel 11 und 17 der FFH-Richtlinie in Deutschland. Berichte des Landesamtes für Umweltschutz Sachsen-Anhalt: 269-285.
- SCHNEEWEISS, N.; BLANKE, I.; KLUGE, E.; HASTEDT, U. & BAIER, R. (2014): Zauneidechsen im Vorhabengebiet – Was ist bei Eingriffen und Vorhaben zu tun? Naturschutz und Landschaftspflege in Brandenburg.
- SKIBA, R. (2003): Europäische Fledermäuse – Kennzeichen, Echoortung und Detektoranwendung. Die Neue Brehm-Bücherei Bd. 648, Westarp Wissenschaften, Hohenwarsleben, 212 S.
- STEFFENS, R., ZÖPHEL, U. & BROCKMANN, D. (2004): 40 Jahre Fledermausmarkierungszentrale Dresden – methodische Hinweise und Ergebnisübersicht. Sächsisches Landesamt für Umwelt und Geologie. ISBN: 3-00-016143-0
- SÜDBECK, P., ANDRETZKE, H., FISCHER, S., GEDEON, K., SCHIKORE, T., SCHRÖDER, K., SUDFELDT, C. (2005): Methodenstandards zur Erfassung der Brutvögel Deutschlands. Radolfzell.

- TRAUTNER, J. (2008): Artenschutz im novellierten BNatSchG – Übersicht für die Planung, Begriffe und fachliche Annäherung – Naturschutz in Recht und Praxis online (2008) Heft 1: S. 2–20.
- TRAUTNER, J., JOOSS, R. (2008): Die Bewertung „erheblicher Störung“ nach § 42 BNatSchG bei Vogelarten. Naturschutz und Landschaftsplanung 40, 265-272.
- Gesetze in der jeweils gültigen Fassung: Baugesetzbuch (BauGB), Bundesnaturschutzgesetz (BNatSchG), Naturschutzgesetz Baden-Württemberg (NatSchG)